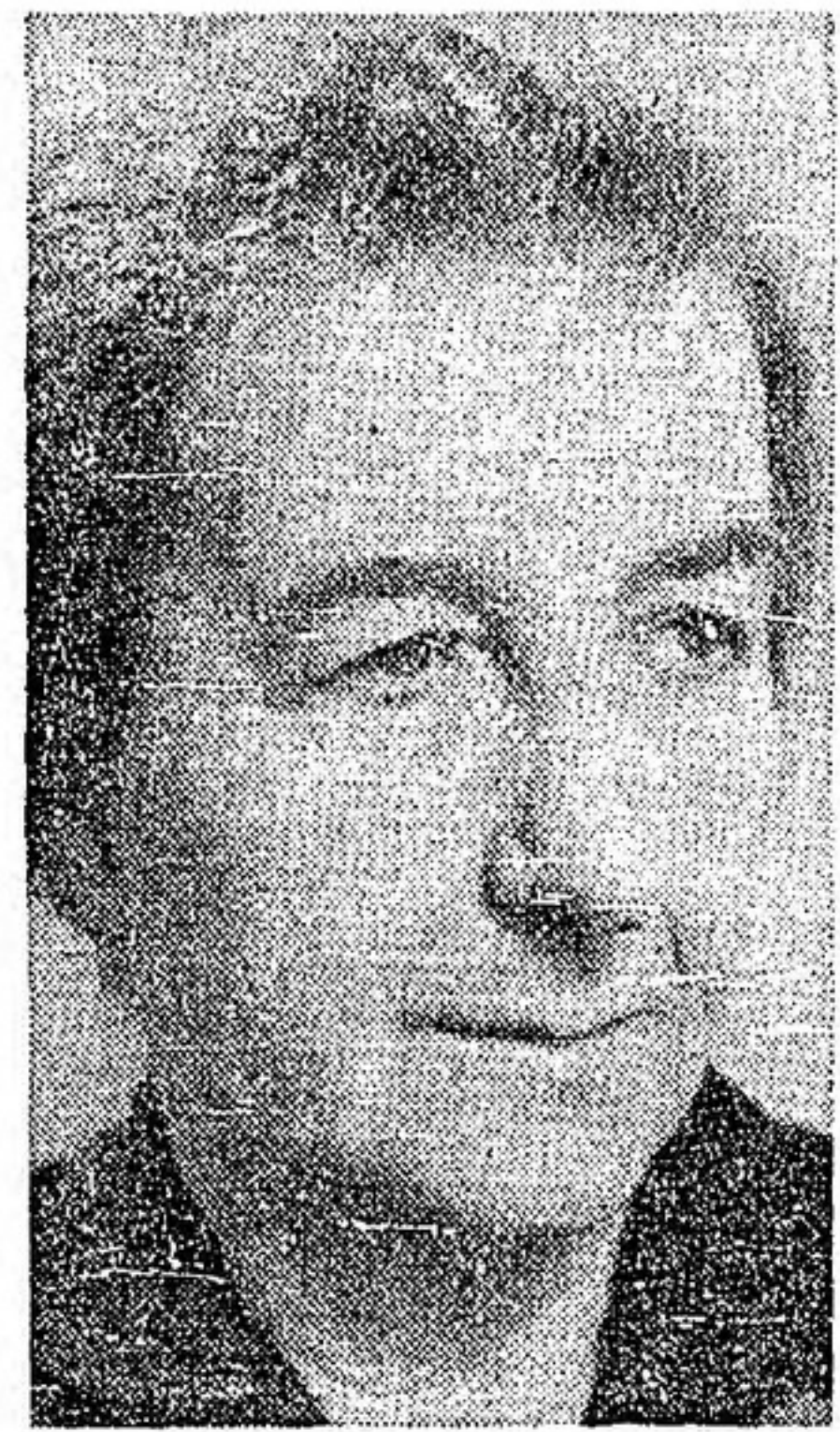


# מי שולט במפלגת השלטון?

— מאת מ. מייזלס —

עם פתיחת „מייזלס-הדפוס” סתיו 1966 של „מבט רחב” נשאל השיר ג. גילוי: „בתי סוף תתאחדו?” חידך גילוי זוכר שלפני שנה שאלו אותי: „בתי התפרקו?”



גודדה מאיר, מזכירת מפא"י

להציג חביעות לגבי יורש תיקו של השיר שיסרית. חוץ ביצוע התכנית הכלכלית החדשה מתעוררים חילוקי הדעות המסורתיים בין השירים הכלכליים לבין ראשי ההסתדרות, נתעורר הספק, אם הממשלה ההסתדרותית יוכלו לעמוד באבטלה גדולה, כמו שצוייכה הייתה להתחזק על ידי ביצועה המלא של המדיניות הכלכלית החדשה, העוד תבנית פיתוח מפורטת לטווח של שנתיים-שלוש הבהיר שלא ייווצרו מקומות עבודה חדשים בתעשייה ובחקלאות לנפגעים ממקומות אחרים. מצב זה אילץ את הממשלה וההסתדרות לעשות תפנית מסוימת בתכנית ולדאוג לי פתרון מיד ללאבטלה נוצרת מתחילת מסוימת בתור מפא"י בן אלו שהתחילו כראש על אפשרות כזו לבין התומכים הגלתיים של התכנית הכלכלית, ועל רקע זה באו פרישתו של השיר צדוק. בהתקרב פריעון התכנית במישור השכר ותוספת יוקר התוביה המתולקת גם לבית-ההסתדרות בין נציגי מפא"י באיגוד המקצועי לבין הנציגים ב"סקטור הכלכלי.

המסע החדש של בן גוריון לשינוי שיטת הבחירות ותמיכת הליברלים בשינוי זה עוררו שאלה זאת, השנויה במחלוקת בין שני שותפי ה„מערכת”, שוב בכל זמרתה בקרב מפא"י, מצד אנשי רפ"י נשמעו רמות ברזים, כי בשעת-ההכרעה בשאלה, יהיו אחרים מחברי סיעת מפא"י בכנסת נבונים להצביע בעד השינוי, דבר העלול להסעיר את המפלגה מחדש ולגרום למתיחות בין שני שותפי ה„מערכת”.

במפא"י עדיין יש בקיעים ופרוצות. רפ"י פרישה אולם, בתוכה קיימת עדיין רפ"י סמויה, התובעת שינויים וחילופים. אי אפשר להצביע עליה באמצע, אך היא מורגשת ומקשה על ניהול תיקו של עניני המפלגה על ידי גב' מאיר ועורריה, גב' מאיר נאלצת להזעיק מדי פעם את ראש הממשלה ושרים אחרים לאתר דליקות ולכבותן, אולם מצב זה לא יוכל להישד לאורך ימים ולכן מורגש יותר ויותר צורך בצוות של הנגדה קולקטיבית חזקה, אשר יוכל להתמודד עם כל הבעיות בכל החזיתות בהן נמונה המפלגה במאבק בפנים ובחוץ.

אלה שראו ב„מערכת” שידוך לתקופת בחירות בלבד וגיבאו לו חיים קצרים נחבדו. ה„מערכת” אמנם לא הפך לאיחוד אך הוא כיום עובדה קיימת. היו חילוקי-דעות בין השותף הבכיר לבין השותף הנוטר, היו ירכחים ודיונים מתוחים, אך איכשוו הצליחו לפתור את כל הבעיות הקשות בשלום ובלי משבר: הרכב הממשלה קביעת מדיניות שכי וחוספת-היוקר, הרכב הנהלת האוכנות, ההחלטה על התכנית הכלכלית החדשה וכו', אפילו בהסתדרות, בה קיימות עדיין שתי סיעות נפרדות, הגיעו כמעט לתיאום מלא, יש אומרים, כי התיאום בין מפא"י ל-אהדות העבודה, הוא כיום הרבה יותר הרוך מזה שבין חלקי-מפא"י השונים.

אכן, דבר אחד לא הצליח ה„מערכת” להשיג: לרפא את החלואי מפא"י. מפלגה זו ממשיכה „להקיז דם” מאז פרוץ ה„פרישה” בשנת 1960, גלגולי-ספיחיה, מערכות-הבחירות והספילוגים. היא ניצחה אמנם בבחירות האחרונות ונשארה המפלגה הגדולה ביותר, אך פצעה לא הגליוו והיא טרם התאוששה מההלם של שנות-המשבר. עדיין פעלים ובוזשים בה קבוצות-לחץ, גושים, חוגים ואינטרסנטים למיניהם, שהתססו אותה גם בעבר: ה„גוש”, צעירים, צעירי-צעירים, דור-בינים, עדות, אנשי סניפים, ובראשם אנשי חיפה ואנשי תל-אביב, יש הרואים את עצמם תמיד מקופחים ו"נדחקים, יש טוענים, כי אין הרגשת-הנהגה אין הרגשת-איחוד, ואין הרגשת נחת.

הוא שחשבו כי התמודדה הגדולה הבוא עם כניסתה של גב' גולדה מאיר לחפקיד מנכ"ל המפלגה, אולם כבר נראשית נטייתוה לשקם את הריסות מפא"י, נתקלה בקשיים ובמכשולים. הבטיחו לה סיוע מכל צד והוא בושש לבוא. התכנית הריאורגניזציה שלה בארגון המפלגה לא נתקבלה על דעת הכל ומשבוועד נחארגו הגושים, הסניפים והחוגים למיניהם מחדש. בכנסים קבוצתיים הישמעה ביקורת על הנהגת המפלגה, ובעיקר על העדפת השיתוף עם אהדות העבודה על האינטרסים של מפא"י.

**משוך שמאלה, משוך ימינה**  
גב' מאיר נאלצה להיעדר מבית-המפלגה תקופת מסוימות לרגל מחלה. כששמעה על ההתארגנות ועל הביקורת, הודיעה בצורה שאינה משתמעת לשתי פנים, שלא תשלים עם כך. כרגיל במקרים כאלה הוועק ראש הממשלה מר לוי אשכול, לכבות את השריפה, הוא קיים מגעים דחופים עם נציגי הגושים והחוגים השונים והבע הפסקה פעילוהם. אולם נראת, כי הושגה רק הפסקה זמנית, וכי הוקה על הקבוצות השונות במפא"י שיתעוררו להיים החדשים.

מה „לוחץ” בעצם על קבוצות אלו? מה מקור אי-השקט וההתארגנות שלהם? התשובה הנכונה ביותר לשאלה זו היא אולי, שמפא"י נמצאת מאז הפילוג עם רפ"י אי-שם בדרך בין איחוד עם אהדות העבודה לבין ההתנתקות מחדשת עם רפ"י. משכית-ההחל בין שתי הקצוות הללו נמשכת כל הזמן מתחת לפני השטח. המעין הוא, שגם אלה, הרוצים בכנות באיחוד מהיר עם אהדות העבודה, וגם אלה שעדיין לא השליכו עם הפילוג עם רפ"י, חוקעים כיום, בחוצות-האיחוד-בהקדם.

ההנהלה והתיקיה, ורבים בקרב דור הבינים הצעירים והתישבות סבורים, כי רק איחוד כזה עשוי לייצב את הקו של המפלגה. ליצור הנהגה מובשת ודור-המשך, ולמנוע התנתקות הקו של רפ"י בעתיד. חברים אחרים (הם אמנם מיעוט, אך נמצאים בקבוצות שונות — „גושים”, בניית חיפה, בודי-הבונים ובקרב הצעירים) אינם מוכנים עדיין לוותר על רעיון ההתנתקות המחדשה עם רפ"י, והם רעבים את האיחוד עם אהדות העבודה האלתר על מנת „לפוצץ” את ה„מערכת” מתוך ידיעה ברורה, כי חלק מאהדות העבודה טרם מוכן לעצור את קוה הראשונים אינם דוחקים את הקץ, אך גם הם לוחצים על אהדות העבודה להכריע בשאלה זו לפני הבחירות הבאות, על מנת להוציא את הרוח ממפרשי המתנגדים לאיחוד במפא"י. הם מאוכזבים מהסוסי אהדות העבודה, שבאו בימים ה"אחרונים לידי בוטוי במישורים שונים.

במועצת אהדות העבודה הושמעה עמדה ברורה: חוק ה„מערכת” במקום החשד ה"איחוד. בפגישת בין פעילי איחוד הקבוצות והקבוצים ופעילי הקיבוץ המאוחד, שנערכה בימים אלה, הציגו הראשונים איחוד מחדש בין שתי התנועות הקבוציות. תגובת פעילי הקיבוץ המאוחד היחה מסויימת. הם הציגו לחזק את הבית הבינקיבוצית ולהנכי את המאמצים לקירוב הקיבוץ הארצי. הנהלת ה"„מערכת” החליטה בשעתה להקים כמה ועדות משותפות לבידוק נושאים חשובים, לרבות בדיקה מבנה של מפלגת משותפת. אולם אהדות העבודה טרם הסכימה לכך, מתוך הישש שריא"ו בצעד זה הסכמתה לאיחודן של שתי המפלגות.

## סניף חיפה מן הצד

בקרב פעילי מפא"י בסניפים, איוריי פיתוח ונועצות-הפעילים, נשמעת מדי פעם תרעומת על שוונתים לאהדות העבודה ייצוג נרחב מכפי שמגיע לה בהתאם להסכם ה„מערכת”. טענות אלה יוצרות מתיחות בין פעילי שתי המפלגות במקומות ובין חדרים הבינוניים והממוכים בסניפים לבין הנהגת המפלגה. פעילים בדרגים אלה טוענים, כי אין כמעט קשר ביניהם לבין הצמרת, וכי השיתוף בין מפא"י ואהדות העבודה „מסודר” במסגרות של שניים ושלושה מנהיגים. נשמעת גם קולנוה, כי נושאים חשובים אחרים הובאו משום מה לדין במסדות מפא"י לאחר הכרעה במסדות אהדות העבודה, כגון מדיניות-השכר וכדומה, וזה גרם להרגשת היגריות אחרי השותף הנוטר של ה„מערכת” ונוצל בהצליחה על ידי רפ"י ואלה במפא"י, שעדיין קרובים לה. הללו התרעמו גם על כך, כי מבצע ההסברה הגדול נעשה במסגרת ה„מערכת”, וכי נחמו לאהדות העבודה למלא בו תפקיד כמעט שווה לזה של מפא"י.

הרעש סביב הצעדים להידברות עם רפ"י, שפתחו בהם אנשי-התישבות המהמשים קשר ושר אל חביהם מאתמול, הולכי להנהגת מפא"י כי יש בקרב המפלגה גורמים רבים המוכנים לפשרות, במידה שאלו עשויות לקר"בם מחדש אל רפ"י. הללו ניסו להכשיל גם את ביטול חוקף החלטת ההדחה משנת 1961 מתוך חשש, כי הוא יעמיק את הקרע עם אנשי רפ"י, אולם כשהנהגת מפא"י גילחה כושר הכרעה נתברר, כמו במקרים אחרים, כי כוחם של מושכי-החבל בכיוון רפ"י ב"הטרדה, בארעית-מבוכה ובתחססה בלבד.

אין זה סוד, כי אחד הסניפים החשובים ביותר במפא"י, סניף חיפה, אינו שבע-רצון מהמצב במפלגה. ראשו, אבא חושי, מחרים זה חודשים רבים את מוסדות מפא"י ומסרב להיענות להצעת ראש הממשלה מר אשכול להצטרף להנהלת ה„מערכת”. סניף זה טוען, כי יש יותר מדי היענות לתביעות אהדות העבודה ושחות מדי כושר הנהגה והכרעה. הוא הקים עמדת-כח משלה, שלא השתלבה בהתארינגויות הקבוציות.

## גם מפלגה רוצה זנהגה

קיימת מתיחות מסויימת על רקע חילופי הגברי בממשלה, משלחות מחוגי עדות המורה ממשיות להתייצב לפני ראש הממשלה נ